

ОСНОВАНИЕ: требование потребителей

Бюллетень У4R 2026-6 БЭ	МОДЕЛЬ ТРАКТОРА	921/921.2/921.3/921.3 с модернизированной трансмиссией/921.4
----------------------------	-----------------	---

Аннотация

В настоящем эксплуатационном бюллетене приведена следующая информация:

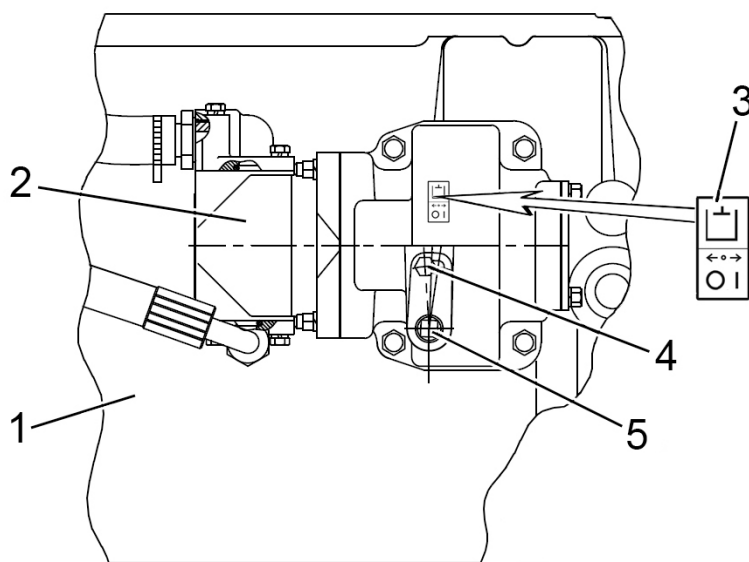
- представлены новые правила управления секциями распределителя ГНС и ПНУ;
- приведены сведения об изменениях в конструкции ГНС;
- уточнена методика проведения операций технического обслуживания гидронавесной системы.

Содержание изменений

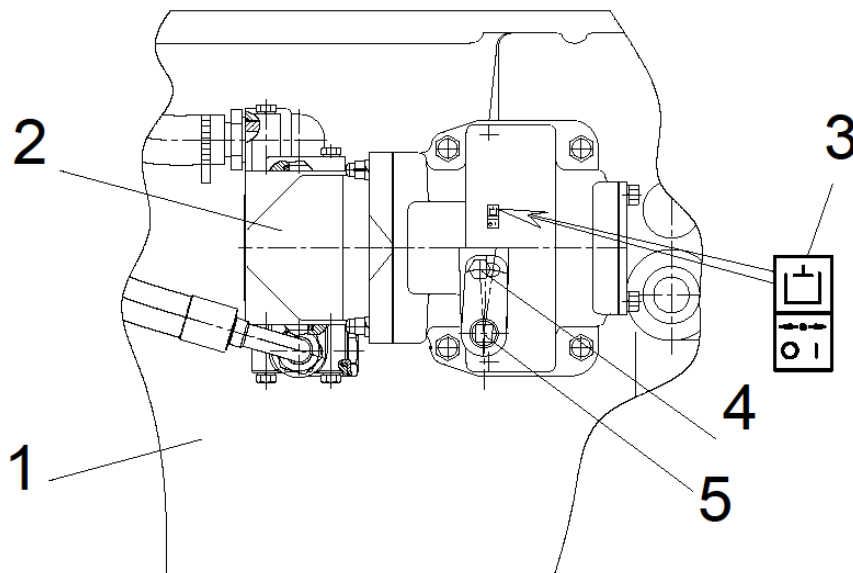
Раздел 2 «Органы управления и приборы»

Подраздел 2.20 «Управление насосом ГНС» заменить рисунок 2.20.1 «Управление насосом ГНС».

Имеется



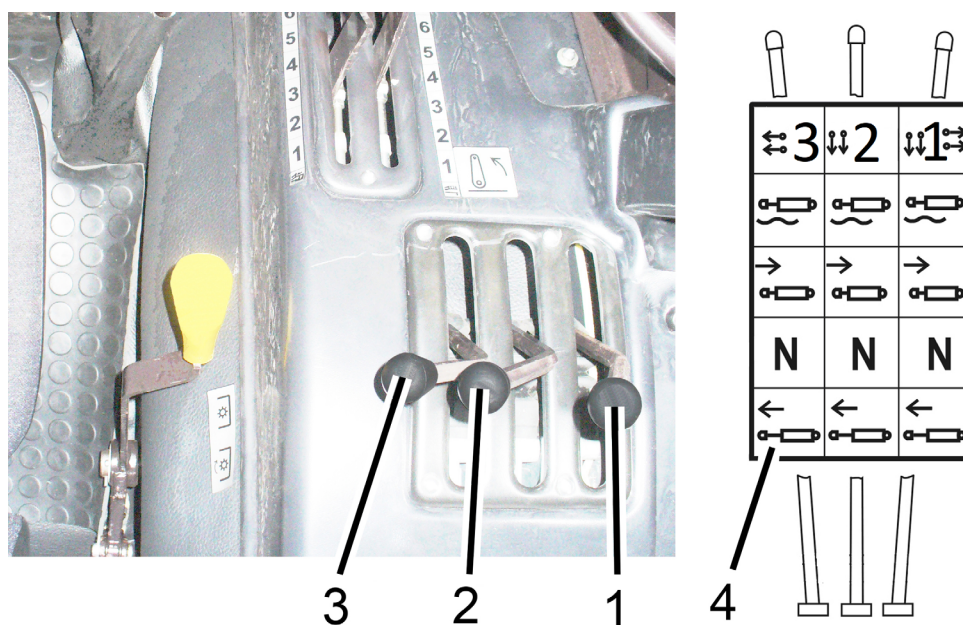
Должно быть



Подраздел 2.21 «Управление секциями распределителя ГНС (выносными цилиндрами)» изложить в новой редакции:

2.21 Управление секциями распределителя ГНС (выносными цилиндрами)

Элементы управления выносными гидроцилиндрами при установленном распределителе РП70-921 представлены на рисунке 2.21.1.



1, 2, 3 – рукоятки управления выводами распределителя ГНС (выносными цилиндрами);
4 – инструкционная табличка со схемой управления распределителем

Рисунок 2.21.1 – Управление выносными гидроцилиндрами.

Рукояткой 1 (рисунок 2.21.1) осуществляется управление правыми боковыми и правыми задними выводами распределителя ГНС. Рукояткой 2 осуществляется управление задними выводами распределителя ГНС. Рукояткой 3 осуществляется управление левыми боковыми выводами распределителя ГНС.

Примечание – задние выводы расположены на корпусе распределителя ГНС.

Каждая из трех рукояток 1, 2, 3 распределителя имеет четыре положения:

- «Плавающее» – крайнее переднее фиксированное положение;
- «Принудительное опускание» – среднее переднее нефиксированное положение между позициями «Плавающее» и «Нейтраль». В положении "Принудительное опускание" при работающем двигателе рукоятку следует удерживать рукой, так как после отпускания рукоятка автоматически возвращается в положение «Нейтраль»;
- «Нейтраль» – среднее заднее фиксированное положение;
- «Подъем» – крайнее заднее положение. Нефиксированное положение для рукояток 1 и 3, фиксированное положение для рукоятки 2. Рукоятка 2 имеет фиксацию без автовозврата в положение «Нейтраль», поэтому при работе с использованием рукоятки 2 управления золотником левых задних выводов в положении «Подъем» во избежание перегрева гидросистемы и преждевременного выхода из строя насоса и других узлов гидронавесной системы, не забывайте после выполнения операции установить рычаг управления данным золотником в положение «Нейтраль». В положении "Подъем" рукоятки 1 и 3 следует удерживать рукой, так как после отпускания рукоятка автоматически возвращается в положение «Нейтраль».

Схема расположения и подключения выводов распределителя к внешним потребителям на тракторах «БЕЛАРУС-921/921.2/921.3/921.4» представлена на рисунке 2.21.2.

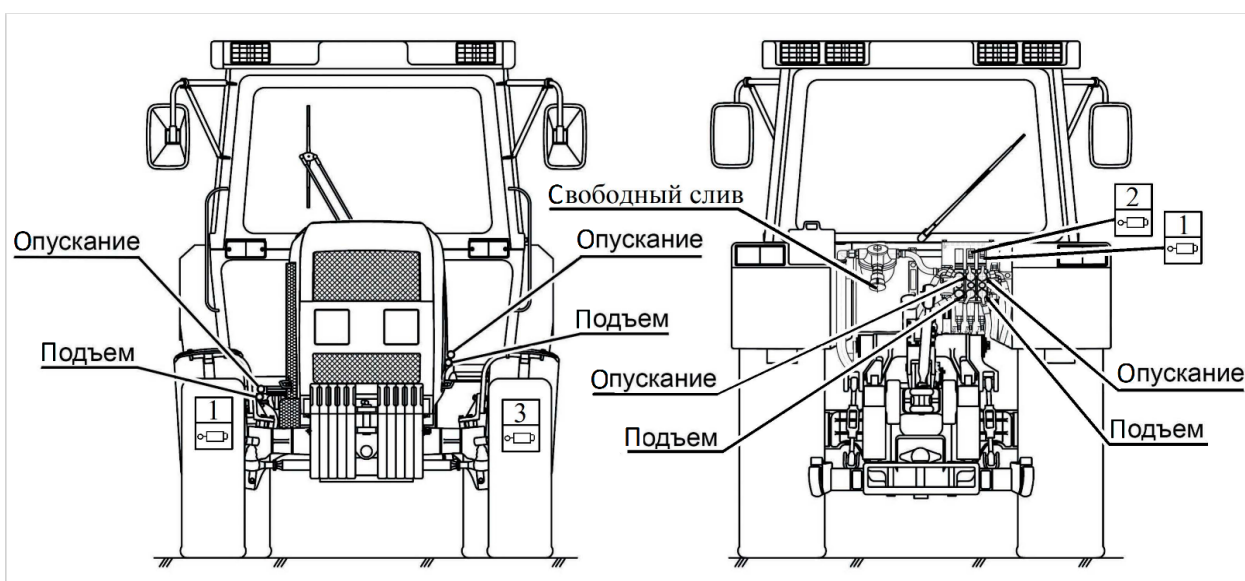
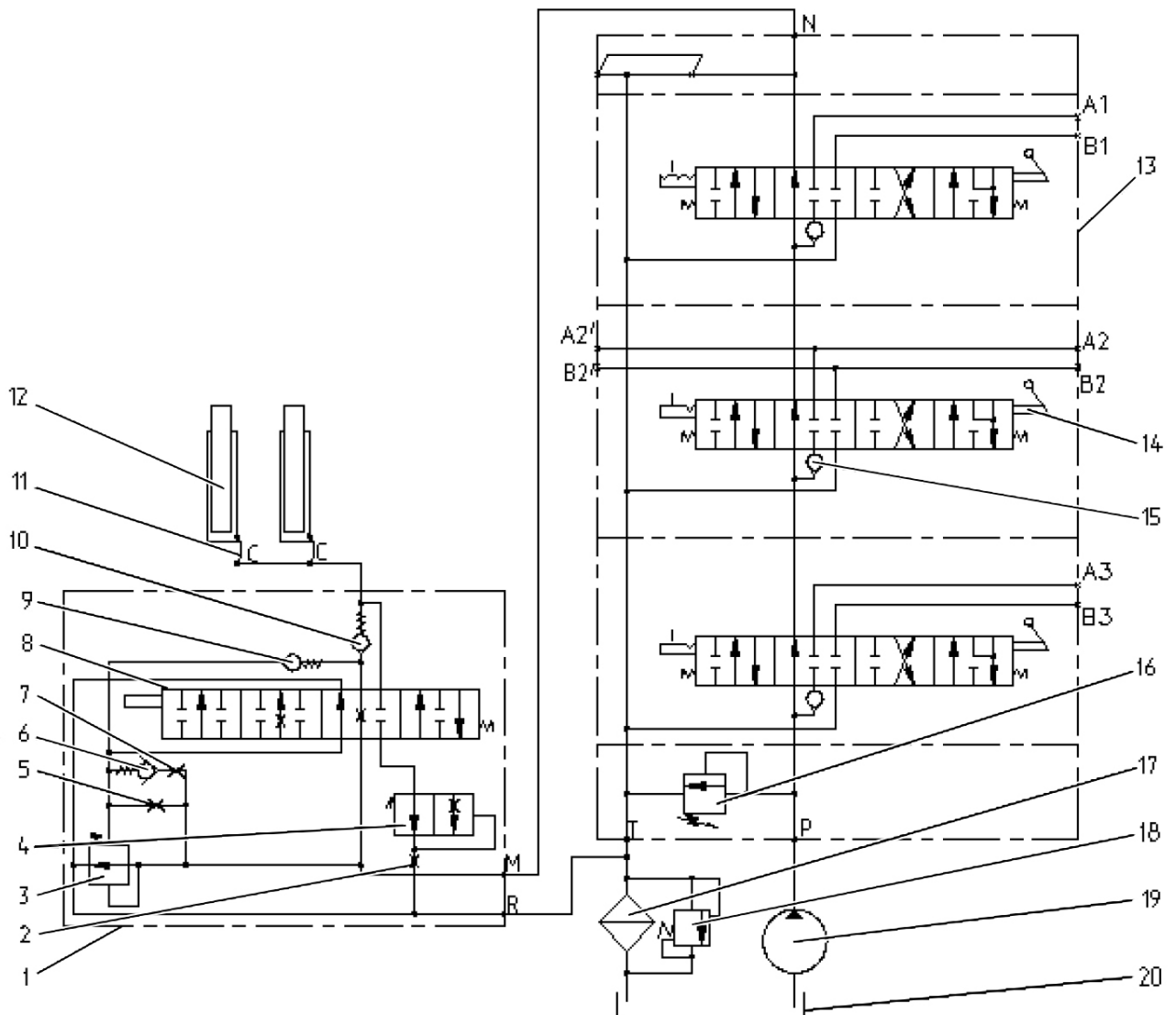


Рисунок 2.21.2 – Схема расположения и подключения выводов распределителя

Подраздел 3.11 «Гидронавесная система» заменить рисунок 3.11.2 «Принципиальная гидравлическая схема ГНС при установленном распределителе РП70-921».

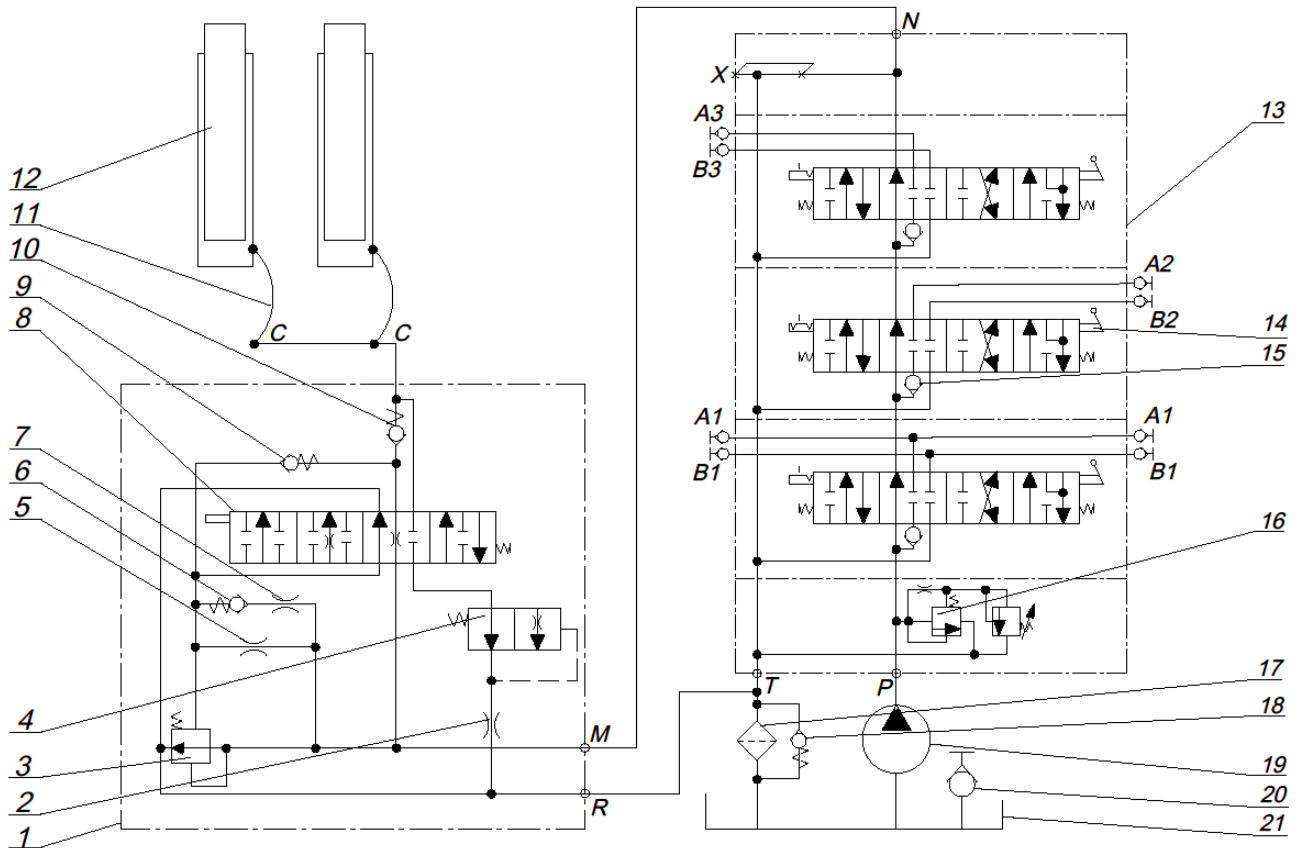
Имеется



1 - распределитель гидроподъемника; 2 - жиклер замедлительного клапана; 3 - клапан разгрузки; 4 - клапан замедлительный; 5 - жиклер клапана перепускного; 6 - клапан отсечки; 7 - жиклер клапана отсечки; 8 - золотник; 9 - клапан уравнивающий; 10 - клапан обратный; 11 - шланг; 12 - цилиндр; 13 - распределитель РП70-921; 14 - золотник; 15 - клапан обратный; 16 - клапан предохранительный; 17 - фильтр гидросистемы; 18 - клапан фильтра; 19 - насос; 20 - бак

Рисунок 3.11.2 - Принципиальная гидравлическая схема ГНС при установленном распределителе РП70-921

Должно быть



1 – распределитель гидроподъемника; 2 – жиклер замедлительного клапана; 3 – клапан разгрузки; 4 – клапан замедлительный; 5 – жиклер клапана перепускного; 6 – клапан отсечки; 7 – жиклер клапана отсечки; 8 – золотник; 9 – клапан уравнивающий; 10 – клапан обратный; 11 – шланг; 12 – цилиндр; 13 – распределитель РП70-921; 14 – золотник; 15 – клапан обратный; 16 – клапан предохранительный; 17 – фильтр гидросистемы; 18 – клапан фильтра; 19 – насос; 20 – свободный слив; 21 – бак

Рисунок 3.11.2 – Принципиальная гидравлическая схема
ГНС при установленном распределителе РП70-921

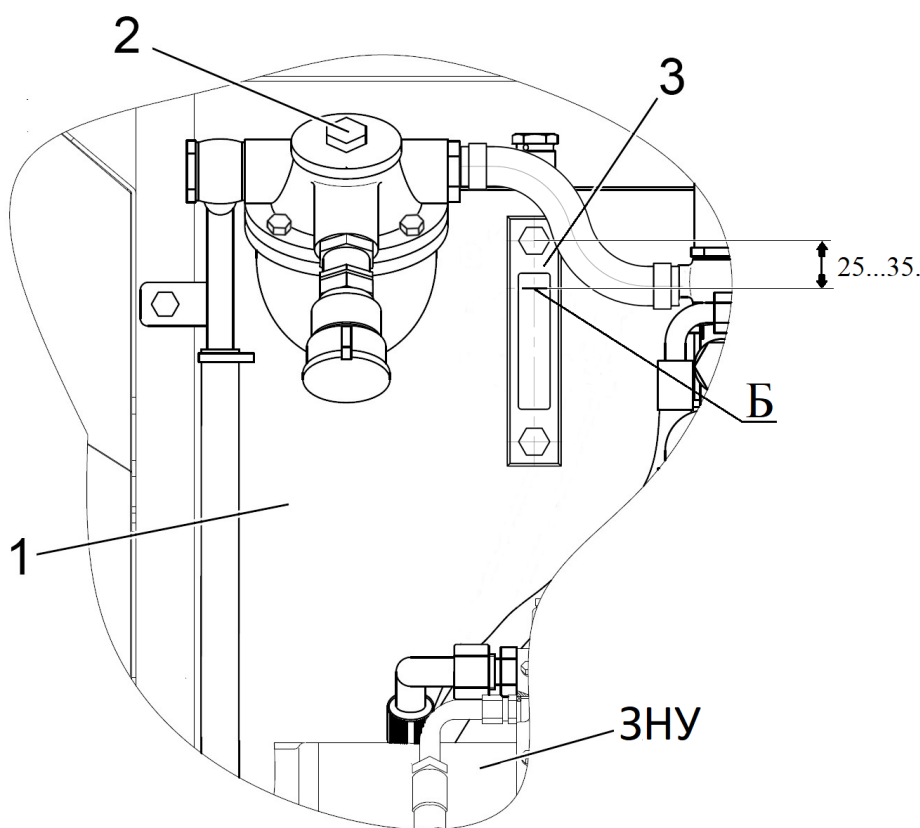
Раздел 6 «Техническое обслуживание» подраздел 6.4.1.5 «Операция 4. Проверка уровня масла в баке ГНС» изложить в новой редакции:

6.4.1.5 Операция 4. Проверка уровня масла в баке ГНС

Перед проверкой уровня масла необходимо установить трактор на ровной горизонтальной площадке. Опустить тяги ЗНУ в крайнее нижнее положение, заглушить двигатель и зафиксировать трактор стояночным тормозом.

Проверить визуально уровень масла по указателю уровня масла 3 (рисунок 6.4.4) на баке 1 сзади трактора. Уровень должен быть на расстоянии А. При необходимости, долить масло до указанного уровня Б через маслозаливное отверстие, сняв резьбовую пробку 2.

При работе трактора в агрегате с машинами, требующими повышенного отбора масла, требуется залить дополнительно от 2,5 до 3 л масла при втянутых штоках гидроцилиндров агрегируемой машины.



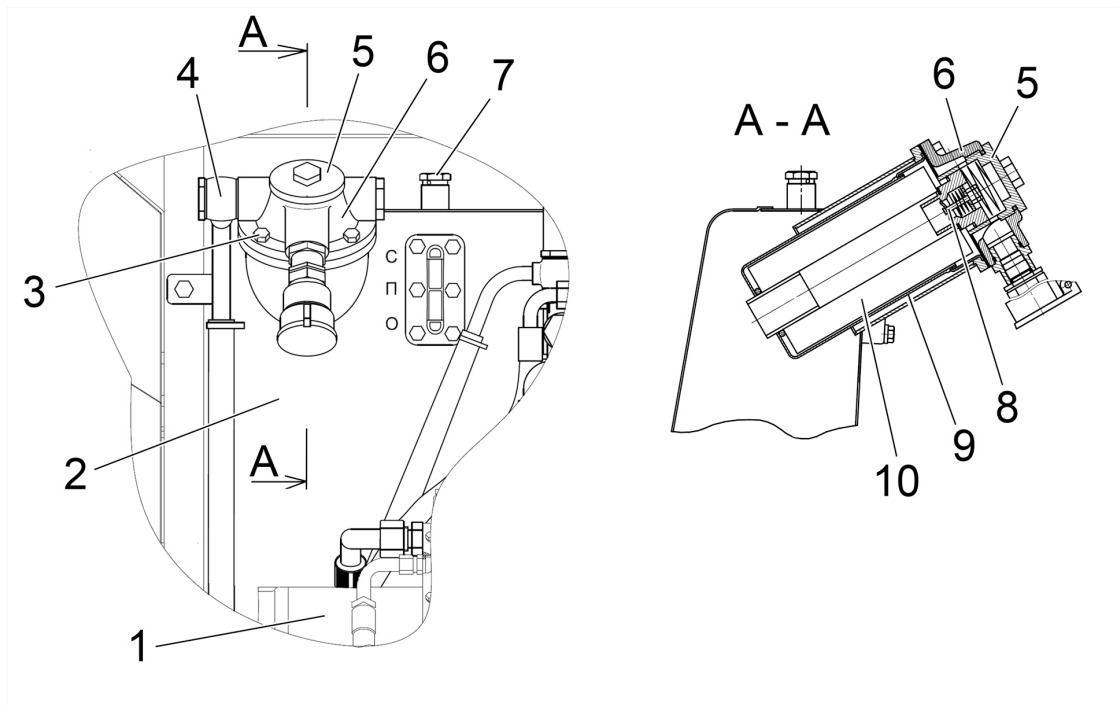
1 – бак ГНС; 2 – пробка маслозаливного отверстия, 3 – указатель уровня масла

Рисунок 6.4.4 – Проверка уровня масла в баке ГНС

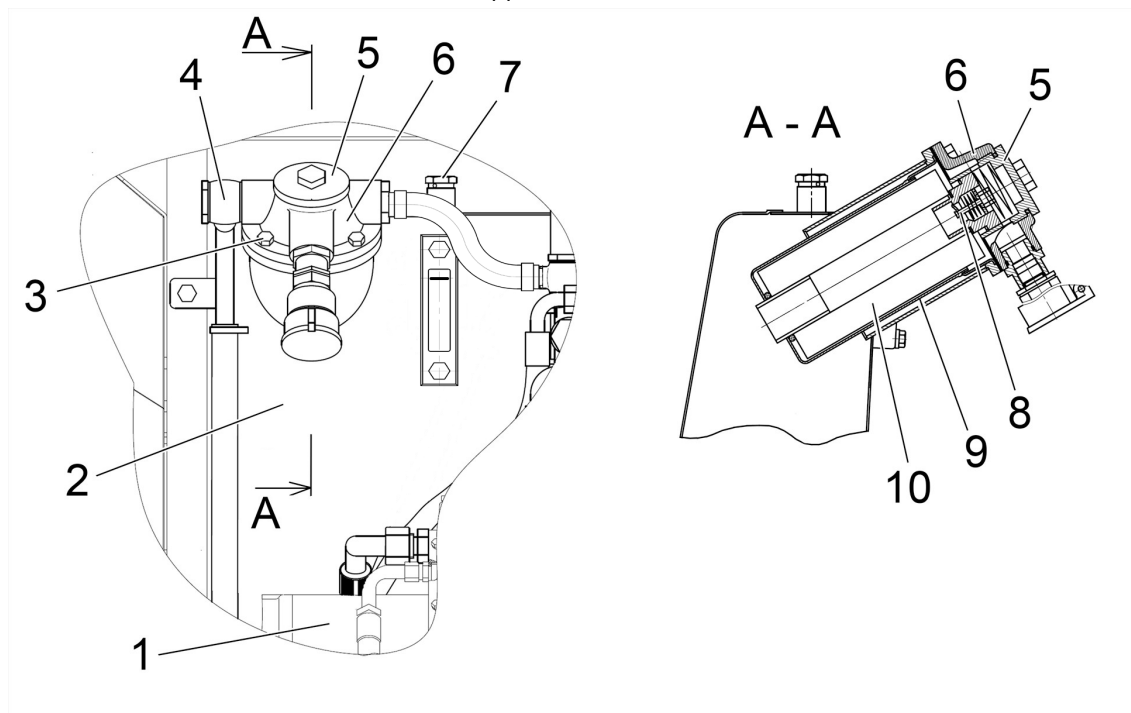
ВНИМАНИЕ: ОПЕРАЦИЮ ПРОВЕРКИ УРОВНЯ МАСЛА В БАКЕ ГНС НЕОБХОДИМО ПРОИЗВОДИТЬ ТОЛЬКО ПРИ ВТЯНУТЫХ ШТОКАХ ГИДРОЦИЛИНДРОВ ЗНУ И АГРЕГАТИРУЕМЫХ С ТРАКТОРОМ МАШИН!

Подраздел 6.4.4.13 «Операция 51. Замена фильтрующего элемента и промывка сапуна в баке ГНС» заменить рисунок 6.4.38 «Замена фильтрующего элемента в баке ГНС»

Имеется



Должно быть



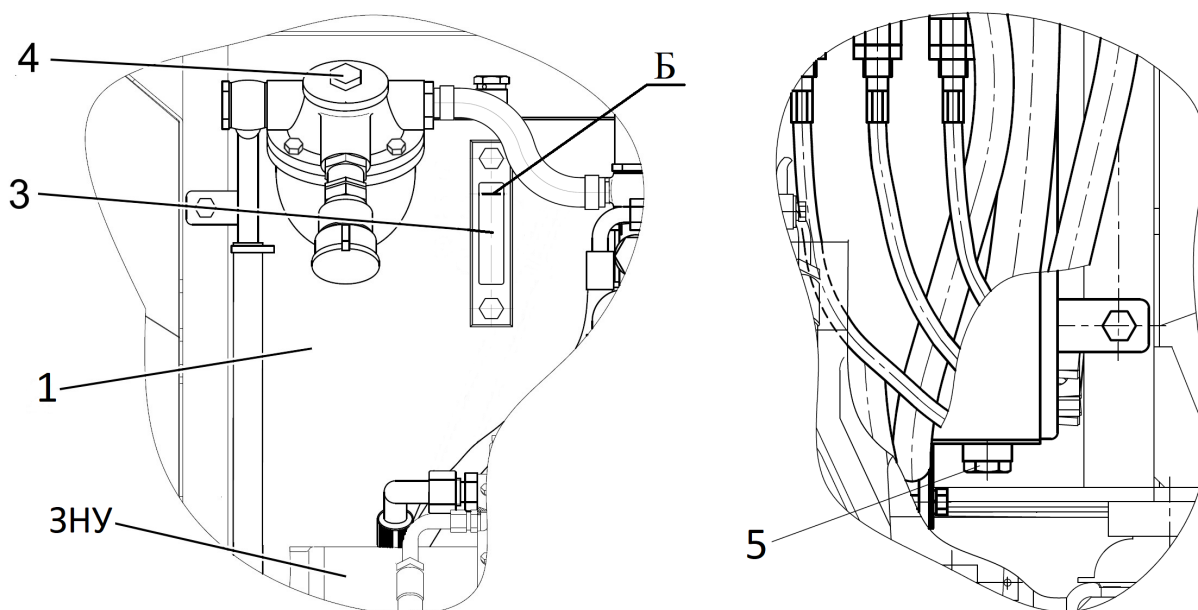
Подраздел 6.4.5.2 «Операция 53. Замена масла в баке ГНС» изложить в новой редакции:

6.4.5.2 Операция 53. Замена масла в баке ГНС

Перед заменой прогрейте масло в баке ГНС 1 (рисунок 6.4.40) до нормальной рабочей температуры. Для ускоренного прогрева масла допускается произвести запуск двигателя и установить любой из рычагов управления гидравлическими выводами в положение «Подъем» и удерживать рычаг в этом положении до нагрева гидросистемы.

Для замены масла в баке ГНС выполните следующее:

- установите трактор на ровной площадке, опустите тяги ЗНУ в крайнее нижнее положение, зафиксируйте трактор стояночным тормозом. Двигатель должен быть заглушен;
- отверните пробку маслозаливного отверстия 4 (рисунок 6.4.40) и сливную пробку 5, слейте из маслобака масло в специальную емкость для отработанного масла;
- установите на место сливную пробку 5 и заправьте систему свежим маслом до уровня Б (от 25 до 35 мм от верхнего болта крепления указателя) на указателе уровня масла 3. При использовании машин, требующих большого отбора масла, залейте дополнительно от 2,5 до 3 л масла.
- установите на место пробку маслозаливного отверстия 4.



1 – бак ГНС; 3 – указатель уровня масла; 4 – пробка маслозаливного отверстия; 5 – сливная пробка

Рисунок 6.4.40 – Замена масла в ГНС

ВНИМАНИЕ: ОПЕРАЦИЮ ЗАМЕНЫ МАСЛА в ГНС НЕОБХОДИМО ПРОИЗВОДИТЬ ТОЛЬКО ПРИ ВТЯНУТЫХ ШТОКАХ ГИДРОЦИЛИНДРОВ ЗНУ И АГРЕГАТИРУЕМЫХ С ТРАКТОРОМ МАШИН!

ПРЕДОСТЕРЕЖЕНИЕ: ПРИ ПРОВЕДЕНИИ ТЕХНИЧЕСКОГО ОБСЛУЖИВАНИЯ ГИДРОНАВЕСНОЙ СИСТЕМЫ СОБЛЮДАЙТЕ ОСТОРОЖНОСТЬ ДЛЯ ИЗБЕЖАНИЯ КОНТАКТА С ГОРЯЧИМ МАСЛОМ И ГОРЯЧЕЙ ПОВЕРХНОСТЬЮ БАКА ГИДРОНАВЕСНОЙ СИСТЕМЫ!